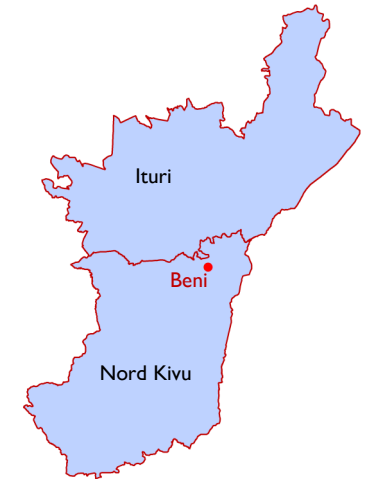


### Contexte

La RDC connaît depuis le 1 août 2018 sa 10<sup>ème</sup> épidémie de Maladie à Virus Ebola (MVE). Elle sévit dans les Provinces du Nord Kivu et d'Ituri, qui sont frontalières avec le Rwanda et l'Ouganda et qui font partie des provinces les plus densément peuplées du pays. La forte mobilité de population, aussi bien interne que transfrontalière, a été identifiée comme facteur de risque significatif de la propagation de l'épidémie.

Dans le cadre de la contribution à la riposte contre l'épidémie et au renforcement de la surveillance épidémiologique à Beni (Nord Kivu), L'OIM a apporté un appui au Programme National de l'Hygiène aux Frontières (PNHF), membre actif du Comité International des Coordinations Techniques et Scientifiques au niveau local et du CNC au niveau national, qui a mis en place des Points de Contrôle Sanitaire (PCS).

Au niveau des PCS sont menées des activités de lavage de main, de dépistage et de collecte d'informations sur la mobilité des populations. Cette dernière, objet de ce rapport, a pour objectif de quantifier et de caractériser les flux de population, ce qui est essentiel à la définition des interventions de surveillance. Ces données peuvent également être utilisées pour la recherche et l'identification rapide des personnes ayant été en contact durant un voyage avec des cas suspects ou confirmés.



### Méthode

#### Collecte de données

#### Base de données

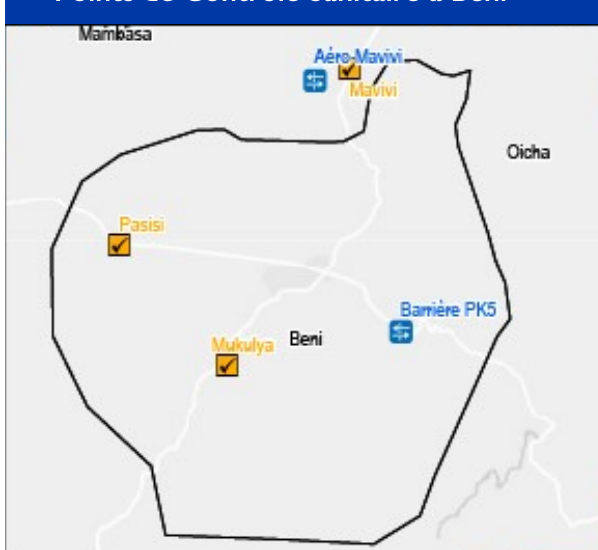
#### Analyses et rapport

- Les données sont collectées par les agents du PNHF au niveau des PCS de manière quotidienne durant les heures pd'ouverture relatives à chaque point d'entrée.
- Les outils utilisés sont la « Fiche de pointage » qui permet de compter l'ensemble des personnes par sexe et par âge (<5 ans et ≥ 5 ans) ; et la « Fiche de mobilité » ou la « Fiche de déclaration de santé (pour l'aéroport) qui permettent de recueillir des données démographiques, de contact, de voyage et de santé.
- Les agents de l'OIM sont chargés de récupérer ces fiches envoyées par PNHF Beni afin de les stocker au sous-bureau de l'OIM à Goma pour leur saisie sur des tablettes via l'application ODK.
- Les données encodées sont ensuite envoyées sur un serveur sécurisé pour créer une base de données (BD) de Suivi des Flux de Mobilité, dans le respect des règles de confidentialité.
- Les PCS qui font l'objet d'analyse des données collectées ont été choisis selon les critères suivants : flux de population (+ de 500 pers./ jour) ; connexion (avec un foyer épidémique/une grande agglomération/international) ; qualité des données (circuit du voyageur organisé, moyens logistiques à disposition).
- La BD est ensuite exploitée pour élaborer les diagrammes et cartes des flux de population et enfin produire un rapport qui sera partagé avec les partenaires.



Agents du PNHF effectuant la prise de température et le remplissage des fiches au Point d'entrée Pasisi © OIM, 2018

### Points de Contrôle Sanitaire à Beni



A Beni, 5 PCS ont été mis en place dans le cadre de la réponse à l'épidémie de la MVE : l'aéroport de Mavivi, la barrière de Mavivi, Mukulya, Pasisi et PK5.

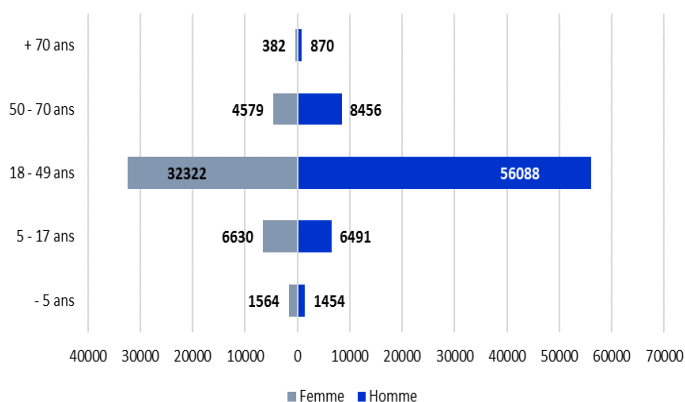
Parmi ces PCS, les 5 suivants font l'objet d'une analyse de Suivi des Flux de Mobilité :

- l'Aéroport de Mavivi (aéroport National) ;
- Barrière Mavivi (Point d'entrée terrestre entre Beni et Oicha) ;
- Mukulya (Point d'entrée terrestre entre Beni et Butembo) ;
- Pasisi (Point d'entrée terrestre entre Beni et Mangina) ;
- PK5 (Point d'entrée terrestre entre Beni et Kasindi). Ce document présente les analyses des données collectées sur la période du 08 août au 30 septembre.

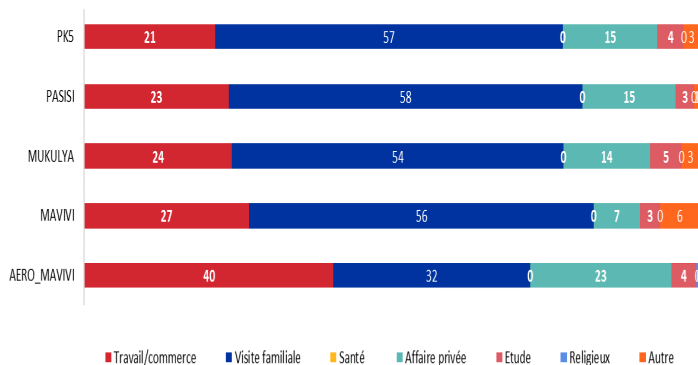
### Vue d'ensemble des résultats

Point de contrôle Sanitaire (PCS)	Total	Aéroport Mavivi	Mavivi	Mukulya	Pasisi	PK5
<b>Données collectées avec la Fiche de comptage</b>						
Nombre de Personnes enregistrées	414 304	1 489	107 237	111 004	152 029	42 545
Nombre de voyageurs Enquêtés	118 836	766	30 165	39 718	26 835	21 352
<b>Données collectées avec la Fiche de mobilité/Fiche de déclaration de santé (aéroport)</b>						
Température ≥ 38°C	186	2	100	49	37	35
% Hommes	61,7%	71,9%	62,3%	61,4%	62,4%	60,3%
% Femmes	38,3%	28,1%	37,7%	38,6%	37,6%	39,7%
Age	13,6% : - 5 à 17 74,4%: 18 à 49 12%: 50 à 70+	9%: - 5 à 17 73,2%: 18 à 49 17,8%: 50 à 70+	12,4%: - 5 à 17 76,3%: 18 à 49 11,3%: 50 à 70+	15,4%: - 5 à 17 72,2%: 18 à 49 12,4%: 50 à 70+	10,5%: - 5 à 17 77,5%: 18 à 49 12%: 50 à 70+	15,9%: - 5 à 17 72,1%: 18 à 49 12%: 50 à 70+
Moyen de transport	-	Avion	68 % Véhicule 23 % Moto 7 % Bus 2% Camion	67 % Véhicule 27 % Moto 4 % Bus 2% Camion	71 % Moto 26 % Véhicule 1 % Bus 1% Camion,velo	59 % Moto 38 % Véhicule 1 % Bus 1% Pied
Motif de voyage	56% Visite familiale 24% Travail/commerce 13% Affaires pri	40% Travail/commerce 32% Visite familiale 23% Affaires privées	56% Visite familiale 27% Travail/commerce 7% Affaires privées	54% Visite familiale 24% Travail/commerce 14% Affaires privées	58% Visite familiale 23% Travail/commerce 15% Affaires privées	57% Visite familiale 21% Travail/commerce 15% Affaires privées
Fréquence de voyage	61% Rarement 29% Plus. fois/sem.	89% Rarement 7% Plus. fois/sem. 5 % Une fois/sem.	61% Rarement 32% Plus. fois/sem. 6 % Une fois/sem.	67% Rarement 25% Plus. fois/sem. 8 % Une fois/sem.	57% Rarement 33 % Plus. fois/sem. 10 % Une fois/sem.	55 % Rarement 30 % Plus. fois/sem. 16 % Une fois/sem.
Provenance	-	48% Beni 28% Goma 11% Kinshasa	56% Beni 27% Butembo 6 % Irumu 4 % Mambasa	45% Beni 40% Butembo 4 % Irumu 4 % Lubero	80% Beni 12% Mambasa 6 % Butembo	79% Beni 11% Oicha 6 % Butembo
Destination	-	45% Beni 31% Goma 8 % Kinshasa 6 % Ouganda	50% Beni 18% Butembo 12 % Bunia 6 % Mambasa	43% Butembo 37% Beni 6 % Mambasa 5 % Bunia	77% Beni 11% Mambasa 9 % Butembo 2 % Lubero	74% Beni 16% Oicha 6 % Butembo

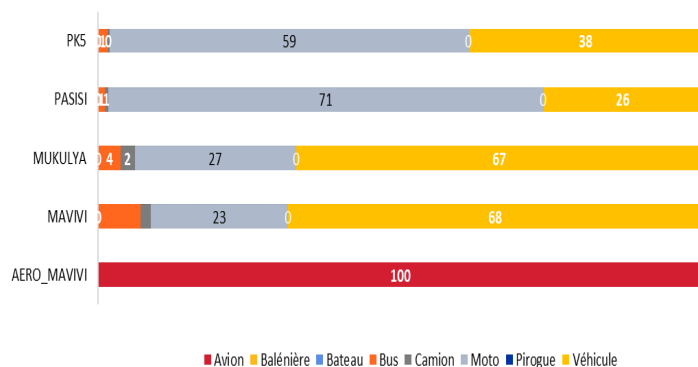
### Profil Démographique Age/Sexe



### Motif de voyage (%)



### Moyen de transport (%)



## MOTIF, MOYEN ET FREQUENCE DE VOYAGE

### Aéroport de Mavivi

- Près de la moitié des voyages est liée au travail/commerce soit (40%). Le deuxième motif est la visite familiale (32%), suivi des affaires privées (23%). A noter que le motif principal est le travail/commerce à l'aéroport en raison notamment de l'important nombre de travailleurs humanitaires ainsi que des commerçants qui fréquentent ce point d'entrée.
- L'aéroport enregistre la plus importante part de fréquence « rarement » parmi les 5 points d'entrée enquêtés (89%). Ceci peut s'expliquer par le fait qu'il est utilisé pour les voyages de longue distance et que c'est un moyen de transport coûteux.
- La majorité des voyageurs enquêtés sont de nationalité congolaise (87%), suivi de autre nationalité africaine et hors Afrique (6%, 6%). Ces dernières parts s'expliquent par le nombre important de travailleurs humanitaires, militaires (MONUSCO) et investisseurs.

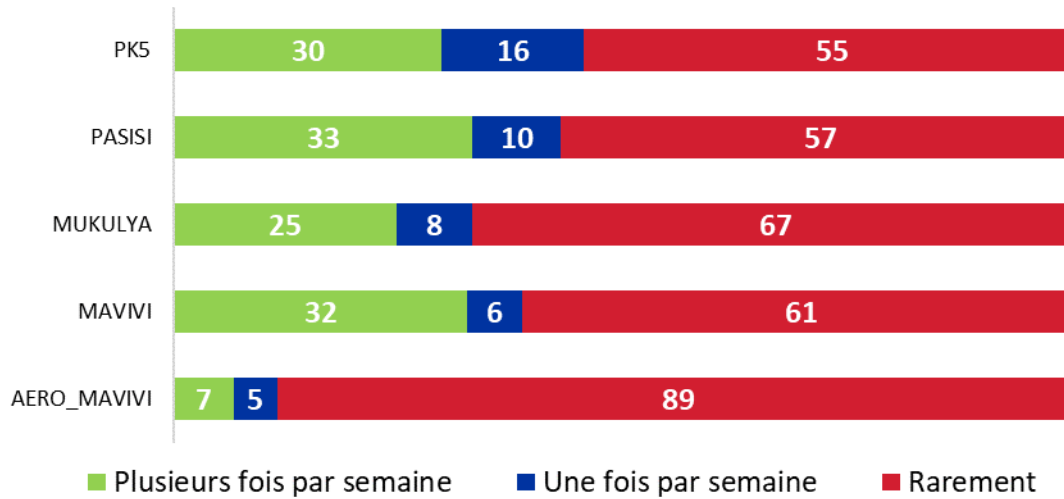
### Mavivi

- 56% des voyages sont effectués pour des visites familiales et le second motif évoqué est le travail/commerce (27%),
- Le principal moyen de transport est le véhicule (68%), suivi de la Moto (23%), Bus (7%) et Camion (2%).
- La fréquence « rarement » a été évoquée à 61 % par les enquêtés suivi de 32% pour la fréquence plusieurs fois par semaine et 6% pour la fréquence une fois par semaine.
- 100% des enquêtés sont de nationalité congolaise.

### Mukulya

- Bon nombre des voyages sont effectués pour la visite familiale (54%) entre Beni et Butembo. Le second motif évoqué est le travail/commerce (24%) et pour les affaires privées (14%).
- Le principal moyen de transport est le véhicule (67%), suivi de la Moto (27%), le Bus (4%) et le Camion (2%).
- La fréquence «rarement» a été évoquée à 67 % par les enquêtés. Les déplacements effectués plusieurs fois par semaine ont été évoqués à 25% et une fois par semaine à 8%, ce qui s'explique par le fait que le principal motif évoqué est la visite familiale et le travail/commerce.
- La totalité des enquêtés sont de nationalité congolaise.

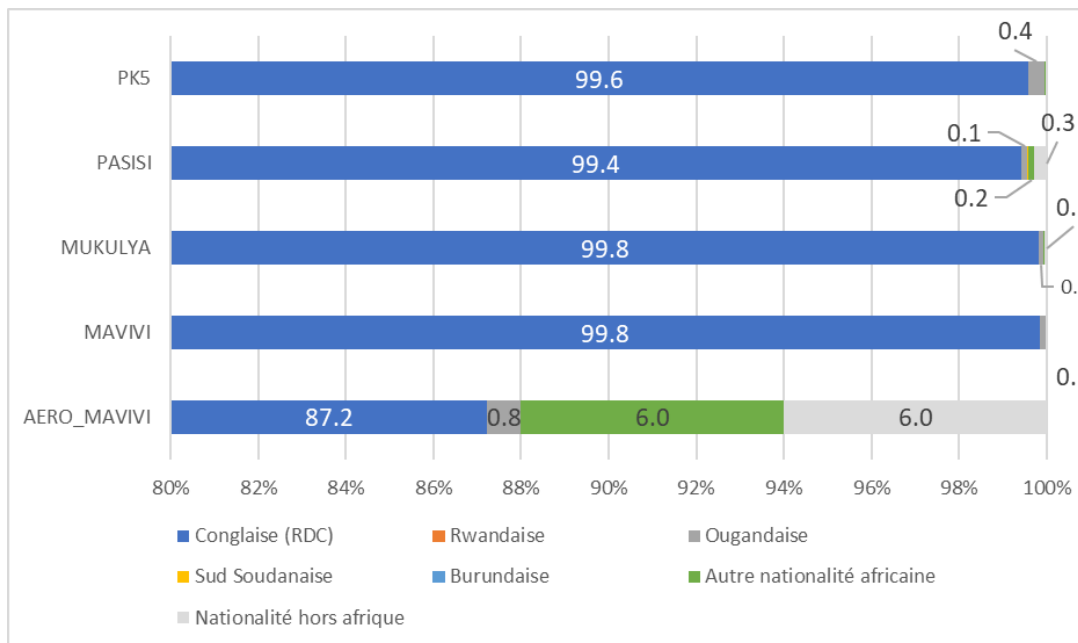
Fréquence de voyage (%)



### Pasisi

- Le principal motif est la visite familiale (58%), suivi de 23% pour travail/commerce et 15% pour affaires privées. Ceci s'explique par les liens familiaux entre Beni et Mangina.
- Les voyageurs enregistrés ont utilisé à 71% la Moto, suivi de véhicule (26%).
- 57 % des enquêtés ont déclaré effectuer « rarement » des déplacements par ce point d'entrée, suivi de plusieurs fois par semaine (33%) et une fois par semaine (10%).
- 99% des voyageurs enquêtés sont de la nationalité congolaise.

Nationalité (%)



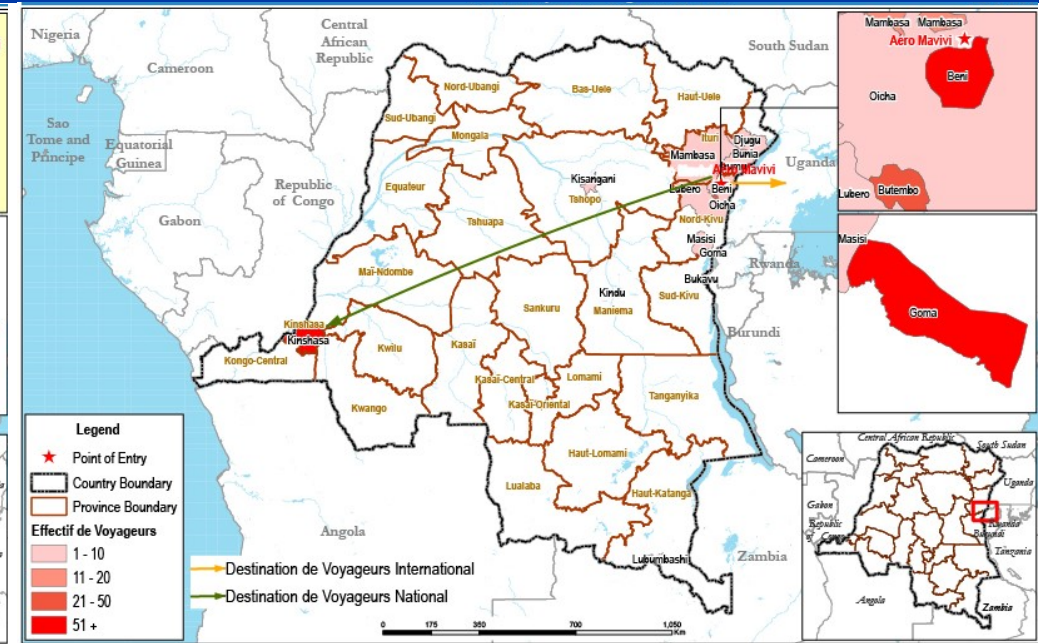
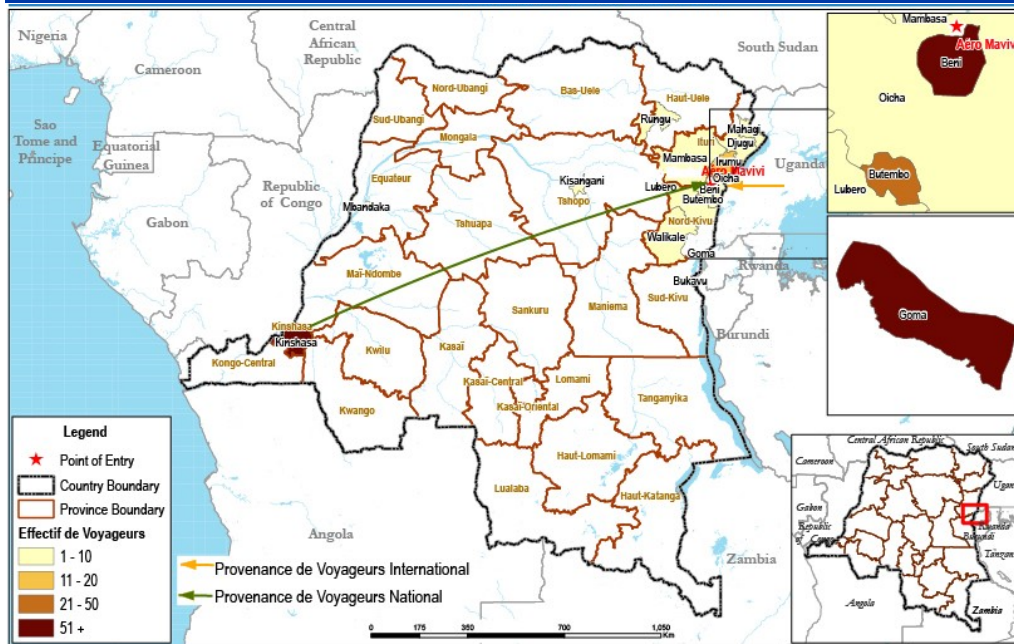
### PK5

- Le principal motif est la visite familiale (57%), suivi du travail/commerce (21%) et affaires privées (15%). Ceci s'explique par les liens familiaux et commerciaux entre Beni et la frontière de Kasindi qui connecte la RDC à l'Ouganda.
- Les voyageurs enregistrés ont utilisé à 59% la Moto, suivi de véhicule (38%).
- 55% des enquêtés ont déclaré effectuer « rarement » des déplacements par ce point d'entrée, suivi de Plusieurs fois par semaine (30%) et une fois par semaine (16%).
- La totalité des enquêtés étaient de la nationalité Congolaise.



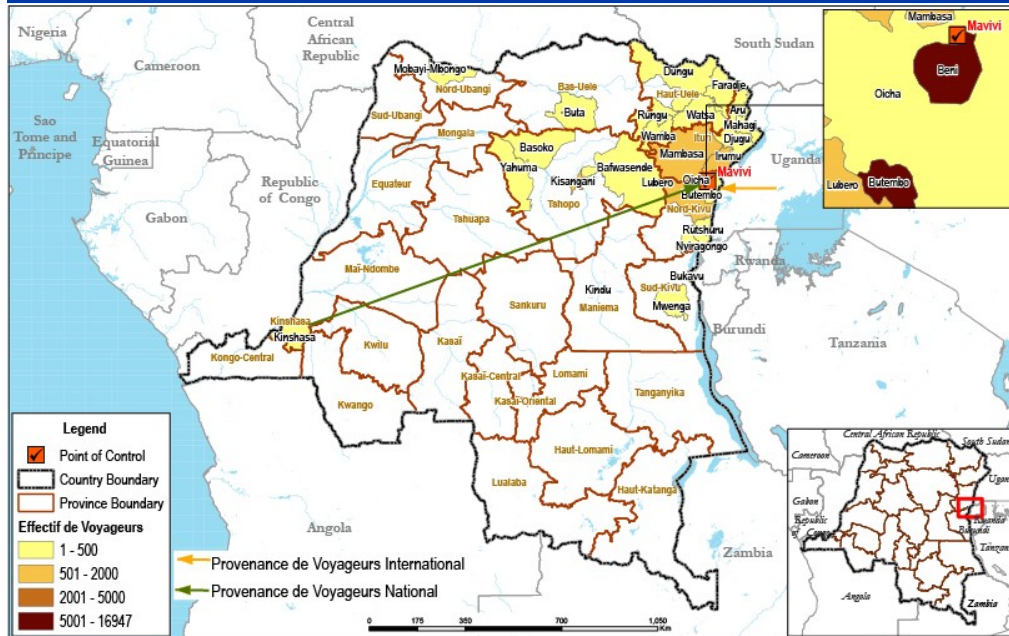
### AEROPORT MAVIVI-PROVENANCE DES VOYAGEURS

### AEROPORT MAVIVI-DESTINATION DES VOYAGEURS

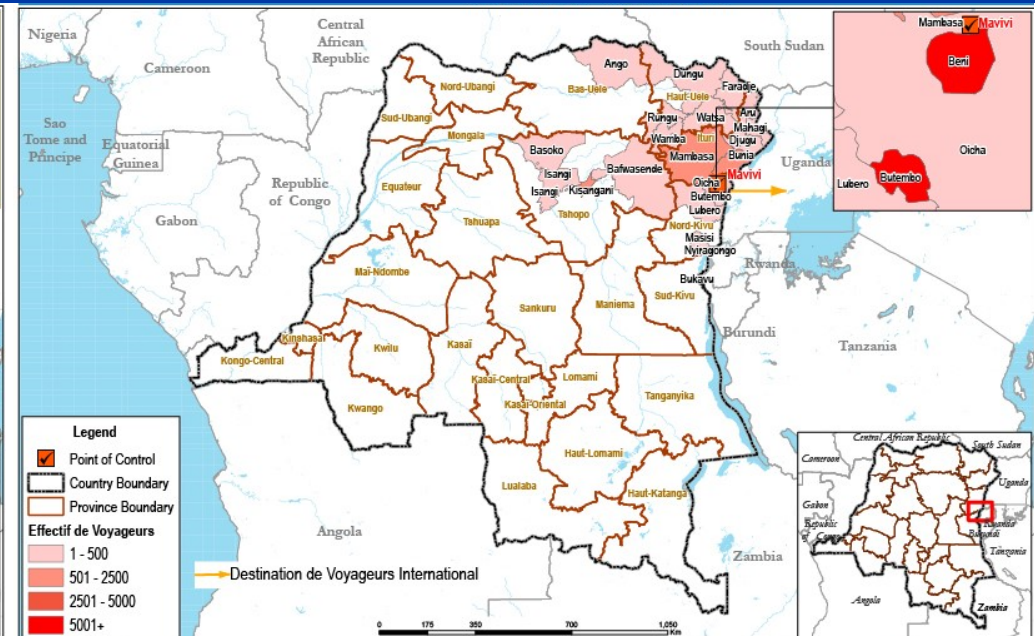


- L'aéroport de Mavivi est un aéroport national effectuant principalement la liaison aérienne avec Goma, Kinshasa, Butembo, Bunia, Kisangani.
- 96% des voyageurs enregistrés étaient en provenance de la RDC, dont 28% de Goma, 11% de Kinshasa, 7% de Butembo, 2% de Irumu et 1,4% de Kisangani.
- L'Ouganda est la première provenance étrangère enregistrée (3%), enfin, 1% des voyageurs étaient en provenance d'autres pays africains et 1% des pays hors Afrique.
- Les destinations principales sont Goma, Kinshasa et Butembo (31%, 8% et 7%), suivies de Bunia (3%).
- Enfin, 6% des voyageurs étaient en provenance de l'Ouganda et 4% d'autres pays africains.

### MAVIVI-PROVENANCE DES VOYAGEURS



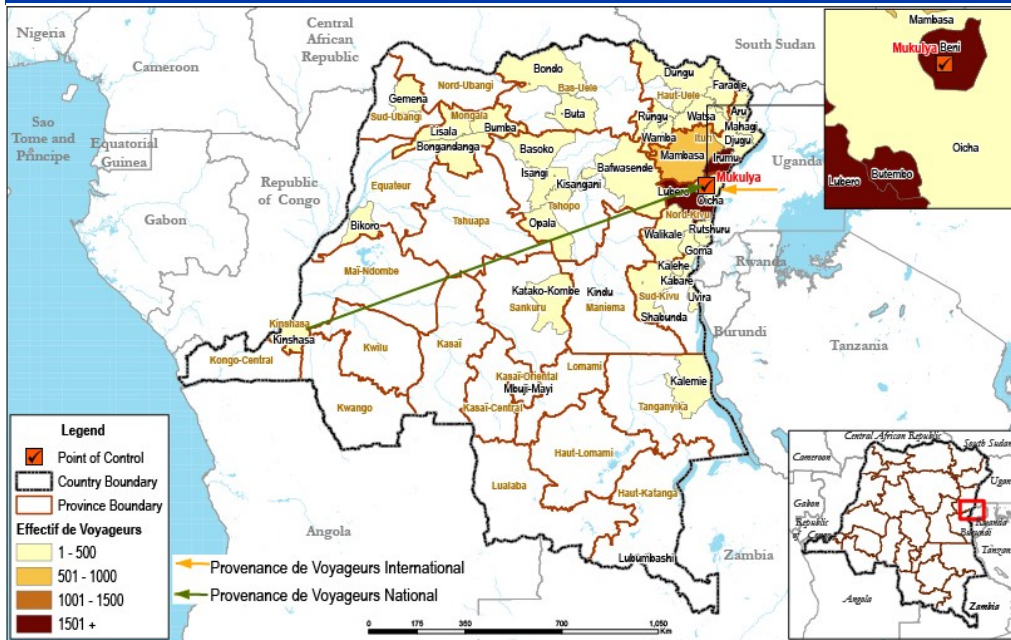
### MAVIVI-DESTINATION DES VOYAGEURS



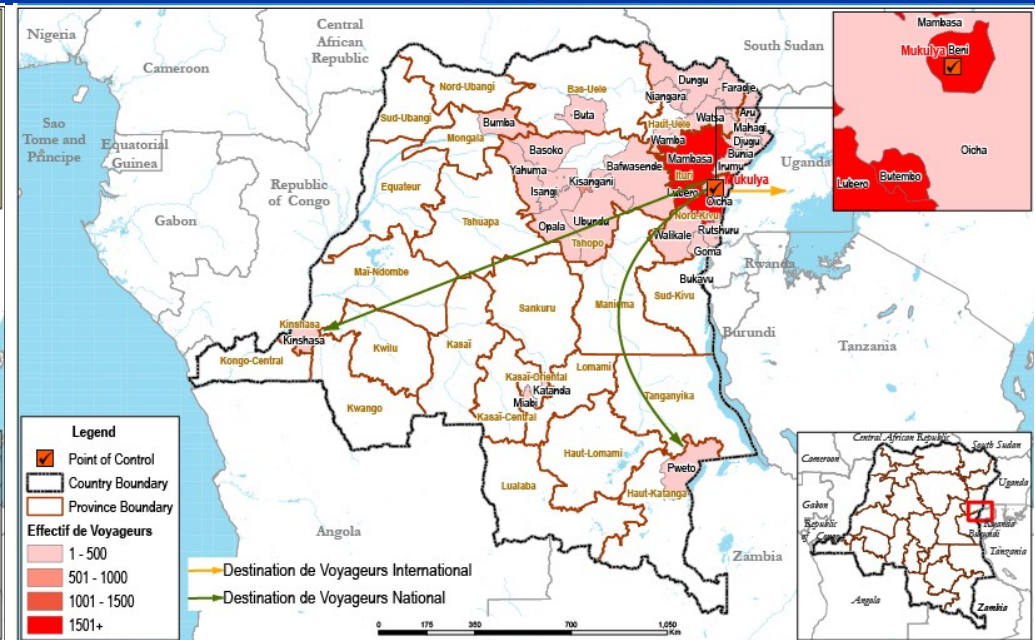
- Le point d'entrée Mavivi fait la liaison entre Beni et le territoire de Oicha au nord kivu.
- Tous les voyageurs enregistrés étaient en provenance de la RDC, dont 27% de Butembo, 6% de Irumu, 4% de Mambasa, 3% de Lubero et 2% de Kisangani.
- La destination principale est Butembo (17%), Bunia (12%), Mambasa (6%), Kisangani et Irumu (5%; 5%).



### MUKULYA-PROVENANCE DES VOYAGEURS

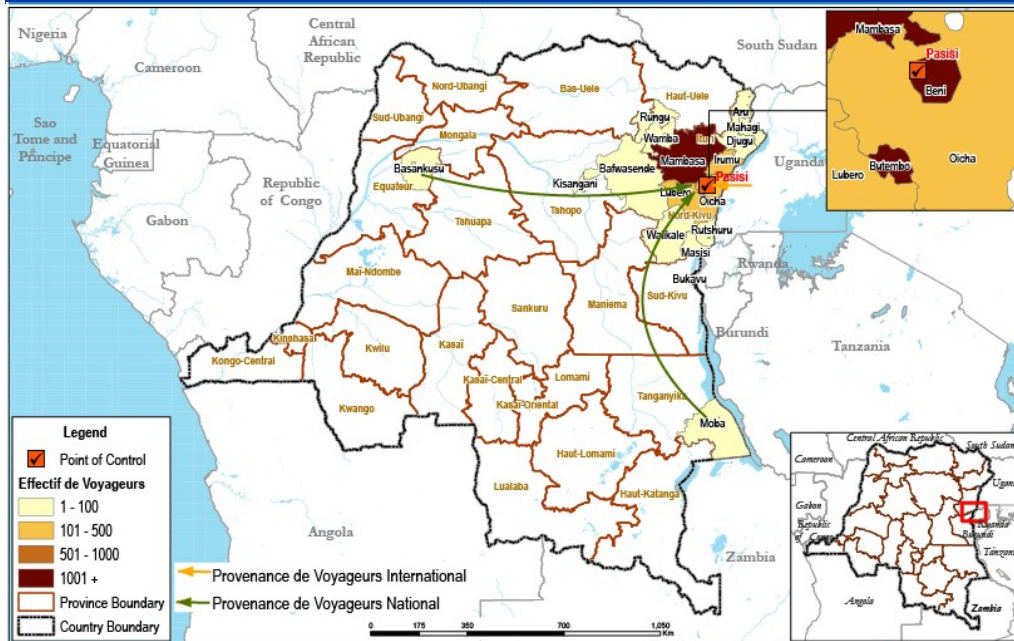


### MUKULYA-DISTINATION DES VOYAGEURS

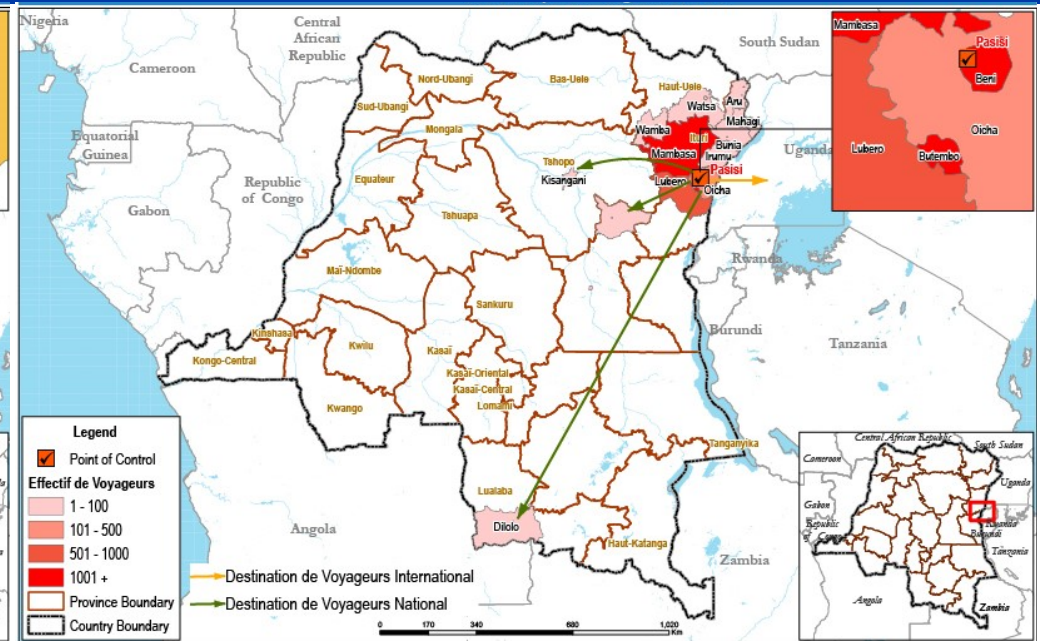


- Le point d'entrée Mukulya est un point qui assure la connection entre Beni et Butembo.
- Tous les voyageurs enregistrés étaient en provenance de la RDC, dont 40% de Butembo, 4,2% de Irumu, 4,1% de Lubero, 2% de Mambasa et 1% de Goma.
- Les destinations principales sont Butembo, Mambasa et Bunia (43%, 6% et 5%), suivies de Lubero (4%), Kisangani (2%) et Oicha (1%).

### PASISI-PROVENANCE DES VOYAGEURS

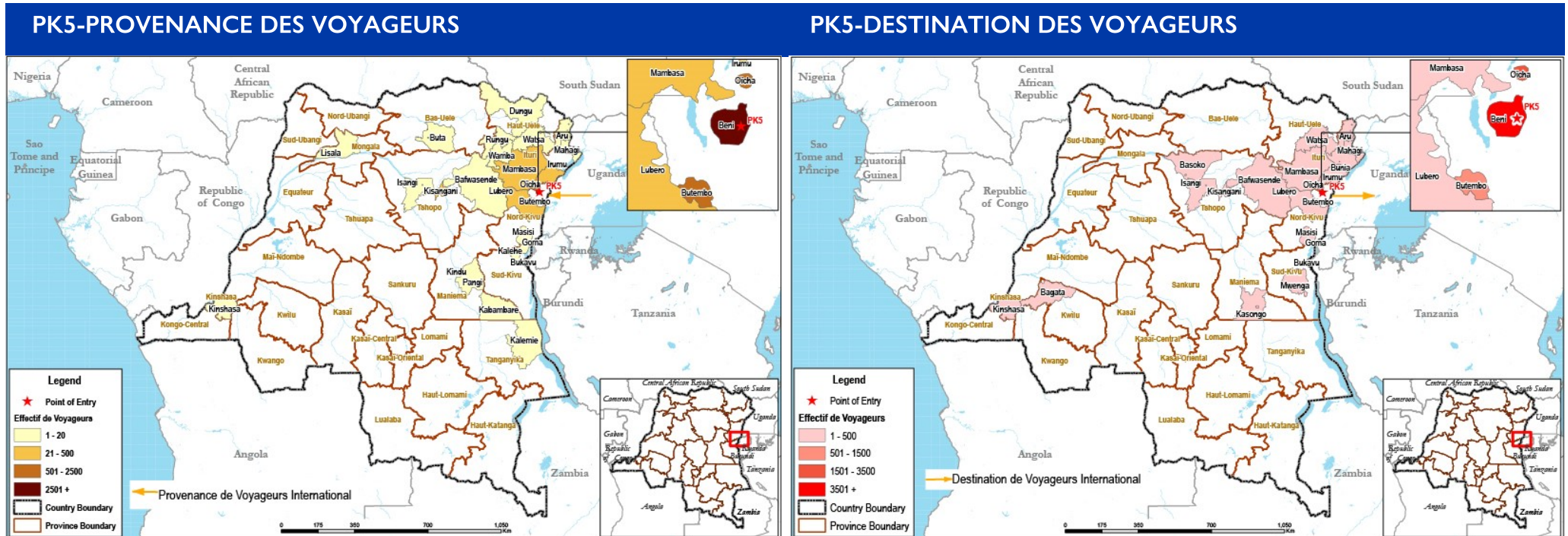


### PASISI-DESINATION DES VOYAGEURS



- Le point d'entrée de Pasisi fait principalement la liaison entre Beni et Mangina.
- La totalité des voyageurs enquêtés étaient en provenance de la RDC, dont 12% de Mambasa et 6% de Butembo.
- Les destinations principales sont Mambasa et Butembo (11%, 9%), suivies de Lubero (2%) et Oïcha (1%).





- Le point d'entrée PK5 fait la liaison entre Beni et Kasindi à la frontière avec l'Ouganda.
- 99% des voyageurs enregistrés étaient en provenance de la RDC, dont 11% de Oïcha, 6% de Butembo et 1% de Kisangani. L'Ouganda est la première provenance étrangère enregistrée (1%).
- Les destinations principales sont Oïcha et Butembo (16% et 6%), suivies de Kisangani (1,1%) et Lubero (1%). En fin, la destination étrangère reste l'Ouganda avec (1%).

### Limites et améliorations

Les données utilisées dans le cadre de cette analyse, ne représentent qu'une partie des flux réels de population, et ceci pour les raisons suivantes :

- L'insécurité dans la zone de Beni et ses environs a fait partie des causes nobles des journées non travaillées.
- Le manque de motivation des agents du PNHF lié au retard de paiement de leur salaire, ce qui a eu un impact sur la qualité du travail fourni (horaires non respectés, fiches remplies de manière incomplète, journée non travaillée, grève) et donc sur la couverture temporelle de l'enquête.

**Pour améliorer la qualité des données qui feront l'objet des prochains rapports, les mesures suivantes ont été prises :**

- Prise en charge du paiement des prestataires du PNHF travaillant aux PCS de Beni à la demande du Ministère de la Santé Publique, pour les mois d'août, septembre et octobre.
- Amélioration des conditions de travail : les 5 PCS où sont réalisés les activités de suivi des flux de mobilité ont été équipés de cabanes et salles d'isolement (depuis mi Septembre).

- L'approvisionnement en matériel est effectué en continu et en fonction des besoins.
- Mise en place d'un Partenaire d'Implémentation pour renforcer les prestataires PNHF dans le suivi de la bonne qualité des données collectées (depuis mi novembre 2018).

### Contacts et bailleurs de fonds

#### OIM REPUBLIQUE DEMOCRATIQUE DU CONGO

372 Avenue Colonel Mondjiba, Bâtiment 58, Concession  
Utex/Immotex, Kinshasa, Ngaliema, DR Congo  
+243. 81 032 55 33  
iomkinshasa@iom.int  
www.drcongo.iom.int

#### Aki YOSHINO

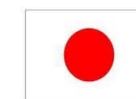
ayoshino@iom.int

#### Benson MAINA

bemaina@iom.int



Organisation  
mondiale de la Santé



Don du  
Peuple Japonais



Aide humanitaire  
et Protection civile

© Organisation Mondiale de la Santé et l'Organisation internationale pour les migrations, 2018. Certains droits réservés. La présente publication est disponible sous la licence [CC BY-NC-SA 3.0 IGO](https://creativecommons.org/licenses/by-nc-sa/3.0/)