

Contexte

La RDC connaît depuis le 1 août 2018 sa 10^{ème} épidémie de Maladie à Virus Ebola (MVE). Elle sévit dans les Provinces du Nord Kivu et d'Ituri, qui sont frontalières avec le Rwanda et l'Ouganda et qui font partie des provinces les plus densément peuplées du pays. La forte mobilité de population, aussi bien interne que transfrontalière, a été identifiée comme facteur de risque significatif de la propagation de l'épidémie.

Dans le cadre de la contribution à la riposte contre l'épidémie à Beni (Nord Kivu) et au renforcement de la surveillance épidémiologique à Goma, l'OIM a apporté un appui au Programme National de l'Hygiène aux Frontières (PNHF), membre actif du Comité International des Coordinations Techniques et Scientifiques au niveau local et du CNC au niveau national, qui a mis en place des Points de Contrôle Sanitaire (PCS).

Au niveau des PCS sont menées des activités de lavage de main, de dépistage et de collecte d'informations sur la mobilité des populations. Cette dernière, objet de ce rapport, a pour objectif de quantifier et de caractériser les flux de population, ce qui est essentiel à la définition des interventions de surveillance. Ces données peuvent également être utilisées pour la recherche et l'identification rapide des personnes ayant été en contact durant un voyage avec des cas suspects ou confirmés.



Méthode

Collecte de données

Base de données

Analyses et rapport

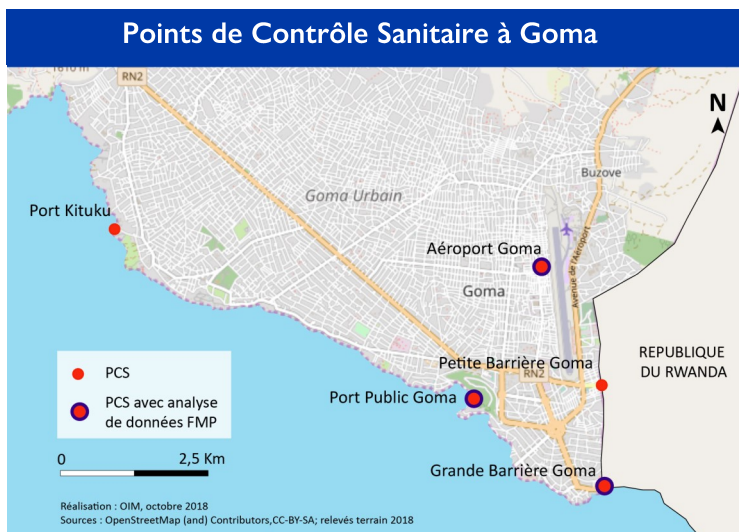
- Les données sont collectées par les agents du PNHF au niveau des PCS de manière quotidienne durant les heures d'ouverture relatives à chaque point d'entrée.
- Les outils utilisés sont la « Fiche de pointage » qui permet de compter l'ensemble des personnes par sexe et par âge (<5 ans et ≥ 5 ans) ; et la « Fiche de mobilité » ou la « Fiche de déclaration de santé (pour l'aéroport) qui permettent de recueillir des données démographiques, de contact, de voyage et de santé.
- Les agents de l'OIM sont chargés de récupérer ces fiches quotidiennement, afin d'assurer le suivi de la collecte et de les communiquer au sous-bureau de l'OIM à Goma pour leur saisie sur des tablettes via l'application ODK.
- Les données encodées sont ensuite envoyées sur un serveur sécurisé pour créer une base de données (BD) de Suivi des Flux de Mobilité, dans le respect des règles de confidentialité.
- Les PCS qui font l'objet d'analyse des données collectées ont été choisis selon les critères suivants : flux de population (+ de 500 pers./jour) ; connexion (avec un foyer épidémique/une grande agglomération/international) ; qualité des données (circuit du voyageur organisé, moyens logistiques à disposition).
- La BD est ensuite exploitée pour élaborer les diagrammes et cartes des flux de population et enfin produire un rapport qui sera partagé avec les partenaires.



Agents du PNHF effectuant la prise de température et le remplissage des fiches au Port public de Goma © OIM, 2018

Vue d'ensemble des résultats

Point de contrôle Sanitaire (PCS)	Total	Aéroport de Goma	Port Public de Goma	Grande barrière	Petite barrière	Port Kituku
Données collectées avec la Fiche de comptage						
Nombre de Personnes enregistrées	3 216 399	65 252	317 256	597 070	1 854 220	382 601
Nombre de voyageurs Enquêtés	41 574	19 419	4 902	1893	3024	12336
Données collectées avec la Fiche de mobilité/Fiche de déclaration de santé (aéroport)						
Température ≥ 38°C	64	28	2	3	5	26
% Hommes	65,2%	72,9%	61,2%	69,1%	56,6%	56,3%
% Femmes	34,8%	27,1%	38,8%	30,9%	43,4%	43,7%
Age	7,4% : - 5 à 17 78,1% : 18 à 49 14,6% : 50 à 70+	4,1% : - 5 à 17 74,8% : 18 à 49 21,1% : 50 à 70+	7,9% : - 5 à 17 85,2% : 18 à 49 6,9% : 50 à 70+	5,2% : - 5 à 17 77,2% : 18 à 49 17,6% : 50 à 70+	8,2% : - 5 à 17 77,9% : 18 à 49 13,9% : 50 à 70+	12,4% : - 5 à 17 80,6% : 18 à 49 7% : 50 à 70+
Moyen de transport	-	Avion	Bateau	65 % Véhicule	68 % Bus	Pirogue
Motif de voyage	47% Travail/commerce 31% Visite familiale	43% Travail/commerce	37% Visite familiale	28% Affaires privées	50% Visite familiale	66% Travail/commerce
Fréquence de voyage	66% Rarement 29% Plus. fois/sem. 5% Une fois/sem.	83% Rarement	67% Rarement	63% Rarement	60% Rarement	51% Plus. fois/sem
Provenance	-	38% Goma 24% Kinshasa 8% Bukavu	58% Goma 36% Bukavu 3% Idjwi	94% Goma 27% Rwanda 6% Ouganda	90% Goma 21% Rwanda 41% Ouganda	60% Kalehe 28% Goma 11% Idjwi
Destination	-	39% Goma 21% Kinshasa 10% Beni	50% Bukavu 41% Goma 3% Idjwi	89% Goma 34% Rwanda 5% Ouganda	97% Goma 22% Rwanda 9% Ouganda	72% Goma 24% Kalehe 3% Idjwi

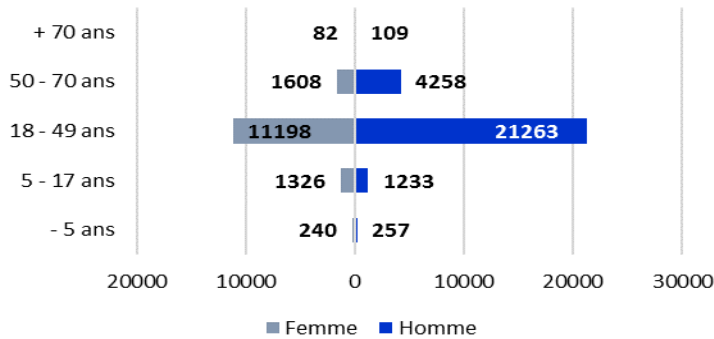


A Goma, 5 PCS ont été mis en place dans le cadre de la réponse à l'épidémie de la MVE : l'aéroport de Goma, la Grande barrière, le Port public de Goma, la Petite barrière, et le Port de Kituku.

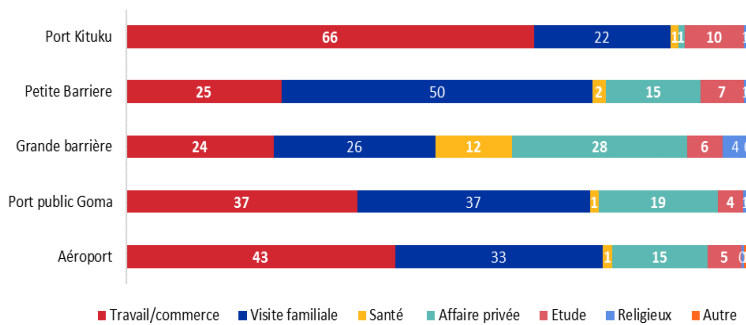
Parmi ces PCS, les 5 suivants font l'objet d'une analyse de Suivi des Flux de Mobilité :

- l'Aéroport de Goma (aéroport international) ;
- la Grande barrière (Point d'entrée terrestre à la frontière avec le Rwanda) ;
- le Port public de Goma (Point d'entrée lacustre faisant la liaison entre le Nord Kivu et le Sud Kivu).
- Le Port de Kituku (Point d'entrée lacustre faisant la liaison entre le Nord Kivu et le Sud Kivu)
- La Petite Barrière (Point d'entrée terrestre à la frontière avec le Rwanda). Ce document présente les analyses des données collectées sur la période du 31 août au 30 septembre.

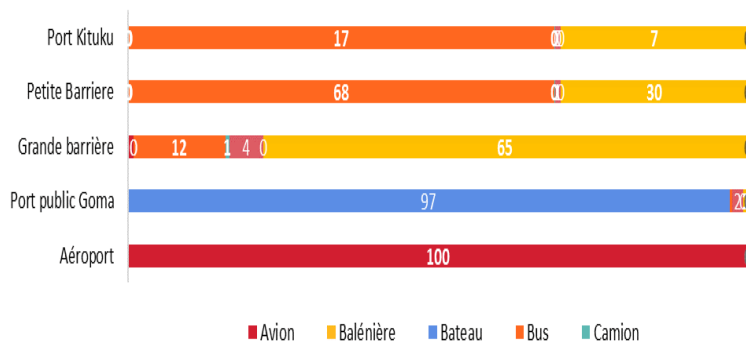
Profil Démographique Age/Sexe



Motif de voyage (%)



Moyen de transport (%)



Aéroport de Goma

- Près de la moitié des voyages est liée au travail/commerce soit 43%. Le deuxième motif est la visite familiale 33%, suivi des affaires privées 15%. A noter que le motif principal est le travail/commerce à l'aéroport en raison notamment de l'important nombre de travailleurs humanitaires ainsi que des commerçants qui fréquentent ce point d'entrée.
- L'aéroport enregistre la plus importante part de fréquence « rarement » parmi les 5 points d'entrée enquêtés (38,8%). Ceci peut s'expliquer par le fait qu'il est utilisé pour les voyages de longue distance et que c'est un moyen de transport coûteux.
- Plus de la moitié des voyageurs enquêtés sont de nationalité congolaise, suivi de 14,8 % de nationalité hors Afrique. Cette dernière part s'explique par le nombre important de travailleurs humanitaires, militaires (MONUSCO) et investisseurs.

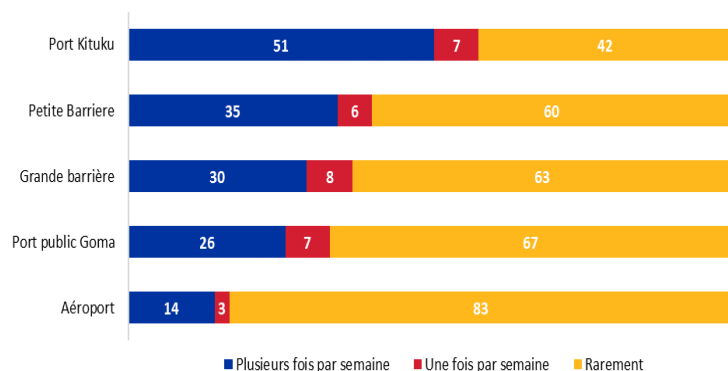
Port public de Goma

- 37,5 % des voyages sont effectués pour des visites familiales, de nombreuses familles étant divisées entre le Nord et le Sud Kivu. Le second motif évoqué est le travail/commerce (37,2%), car à partir de ce port sont exportées vers le Sud Kivu les denrées alimentaires produites au Nord Kivu et les marchandises importées de l'Ouganda.
- L'unique moyen de transport est le bateau. Les pirogues ne sont pas utilisées au niveau de ce port.
- La fréquence « rarement » a été évoquée à 67 % par les enquêtés suivi de (26%) pour la fréquence plusieurs fois par semaine, ce qui s'explique par le fait que les principaux motifs évoqués sont le travail/commerce et visite familiale.
- 99,5% des enquêtés sont de nationalité congolaise. Se rendre en RDC.

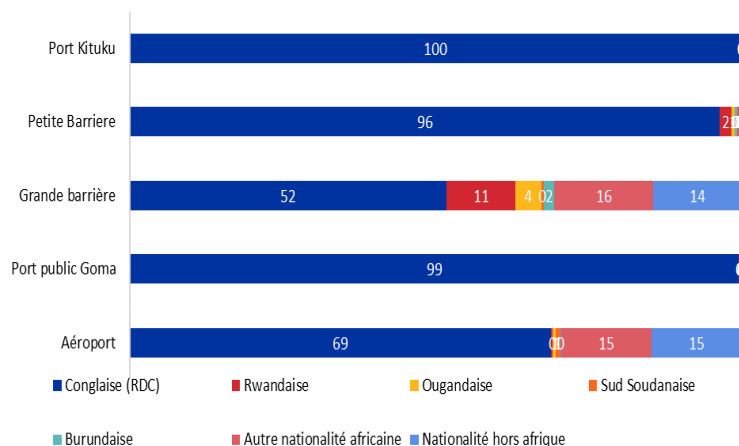
Port Kituku

- Bon nombre des voyages sont effectués pour le travail/commerce (66%), entre les territoires du Nord et du Sud Kivu. Le second motif évoqué est la visite familiale (22%), car à partir de ce port sont exportées vers le Nord Kivu les denrées alimentaires produites au Sud Kivu, précisément dans le territoire de Idjwi et de Kalehe.
- Ce Point d'entrée lacustre est beaucoup plus utilisé pour les échanges des produits agricoles, des pêches et d'élevages ainsi que l'exportation du sable du sud vers le Nord Kivu. Le moyen de transport le plus utilisé est la pirogue.
- La fréquence « plusieurs fois par semaine » a été évoquée à (51 %) par les enquêtés. Les déplacements effectués rarement par semaine ont été évoqués à (42%), ce qui s'explique par le fait que le principal motif évoqué est le travail/commerce pour 61% des déplacements effectués plusieurs fois par semaine.
- La totalité des enquêtés sont de nationalité congolaise.

Fréquence de voyage (%)



Nationalité (%)



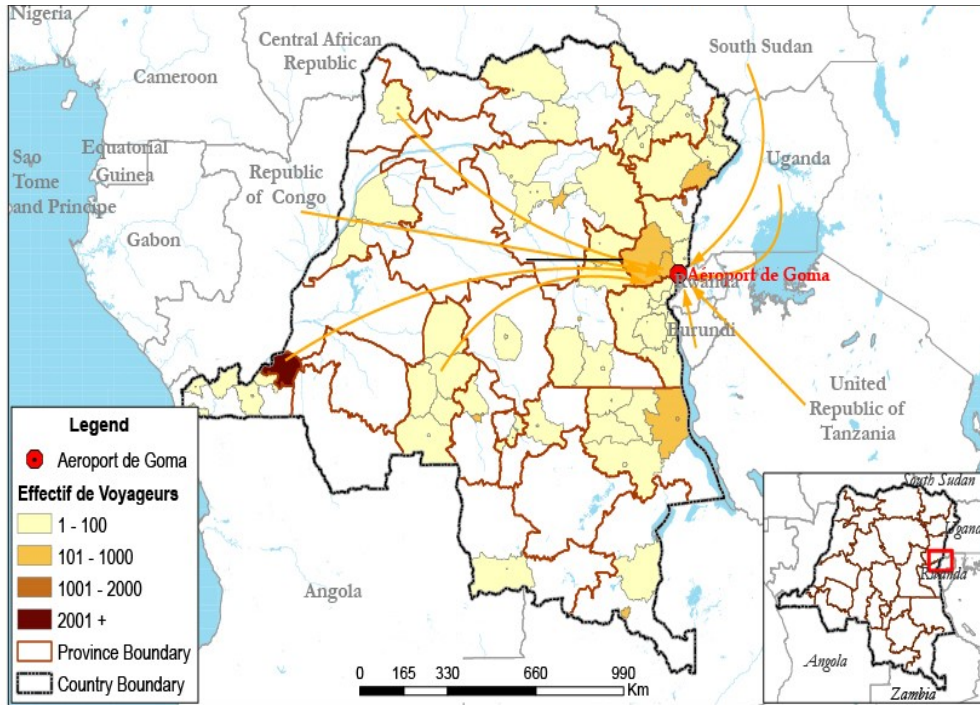
Grande barrière

- Les 2 principaux motifs sont les affaires privées et les visites familiales (28% et 26%), suivi du travail/commerce (24%). Ceci s'explique par les liens familiaux et commerciaux entre le Rwanda et la RDC (par ex. congolais vivant au Rwanda pour des raisons de sécurité et travaillant en RDC, commerce principalement au départ du Rwanda).
- Les voyageurs enregistrés ont utilisé à 65% un véhicule. Ce moyen de transport est privilégié pour les déplacements de moyenne à longue distance, suivi des pieds 17% et du bus (12%). Le moyen de transport « camion » semble sous-estimé en ce point d'entrée qui est un lieu de passage pour le commerce transfrontalier.
- 63 % des enquêtés ont déclaré effectuer « rarement » des déplacements par ce point d'entrée. Ce chiffre peut être surévalué du fait que les déplacements quotidiens (domicile/travail) n'ont pas été enregistrés.
- Après la proportion des voyageurs de nationalité congolaise, 16% sont de nationalité d'autres pays d'Afrique et 15% des voyageurs sont de nationalité hors Afrique, ce qui s'explique par le nombre important de travailleurs humanitaires, de militaires (MONUSCO) et d'investisseurs qui atterrissent à l'aéroport de Kigali au Rwanda pour

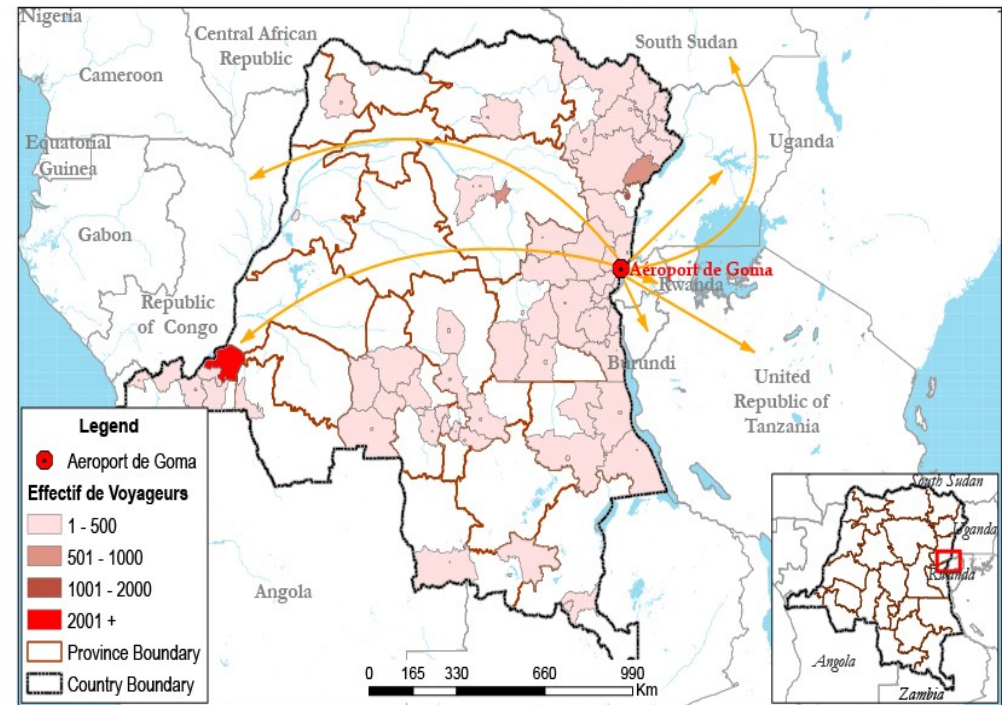
Petite barrière

- Le principal motif est la visite familiale (50%), suivi du travail/commerce (25%). Ceci s'explique par les liens familiaux et commerciaux entre le Rwanda et la RDC (par ex. congolais vivant au Rwanda pour des raisons de sécurité et travaillant en RDC et aussi les échanges commerciaux entre les deux populations transfrontalières (DRC Rwanda).
- Les voyageurs enregistrés ont utilisé à (68%) un bus. Ce moyen de transport est privilégié pour les déplacements de à longue distance, suivi du véhicule (30%) .
- 60 % des enquêtés ont déclaré effectuer « rarement » des déplacements par ce point d'entrée. Ce chiffre peut être aussi surévalué du fait que les déplacements quotidiens (domicile/travail) n'ont pas été enregistrés
- La proportion de nationalité des voyageurs qui traversent à partir de ce point d'entrée, (96%) sont la nationalité congolaise. ce qui s'explique par le nombre important des échanges commerciaux entre les populations vivant le long de la frontière RD Congo-Rwanda.

AEROPORT GOMA - PROVENANCE DES VOYAGEURS



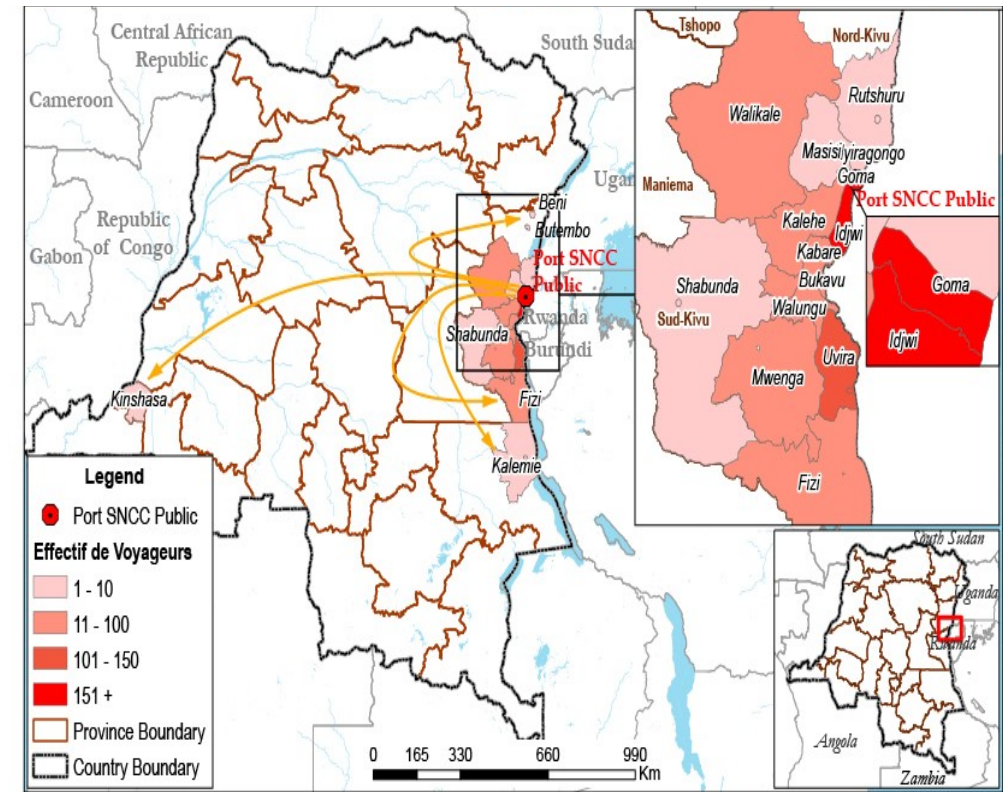
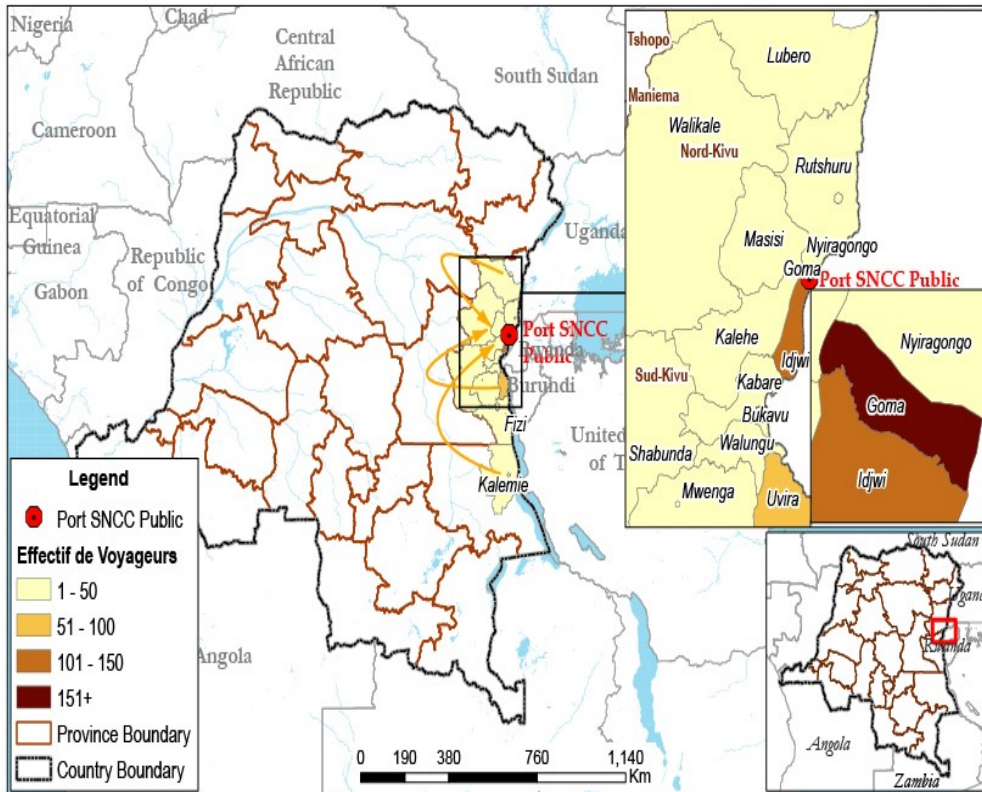
AEROPORT GOMA - DESTINATION DES VOYAGEURS



- L'aéroport de Goma est un aéroport international effectuant principalement la liaison aérienne avec Kinshasa et des villes des provinces du Nord Kivu, du Sud Kivu et d'Ituri.
- 85% des voyageurs enregistrés étaient en provenance de la RDC, dont 38% de Goma, 24% de Kinshasa 8% de Bukavu, 1,7% de Bunia, 2,5% de Kalemie, 2,9% de Butembo, 7% de Beni (ces 2 derniers territoires sont affectés par l'épidémie de MVE). L'Ouganda est la première provenance étrangère enregistrée (2,1%), enfin, 5,9% des voyageurs étaient en provenance d'un autre pays africain et 5,7% d'un pays hors Afrique
- Les deux destinations principales sont Goma et Kinshasa (39,2% et 21,3%), suivies de Beni (9,7%) et Bukavu (6,6%) et l'Ouganda (2,5%). Enfin, 3,6% des voyageurs étaient en provenance d'un pays hors Afrique

PORT PUBLIC DE GOMA - PROVENANCE DES VOYAGEURS

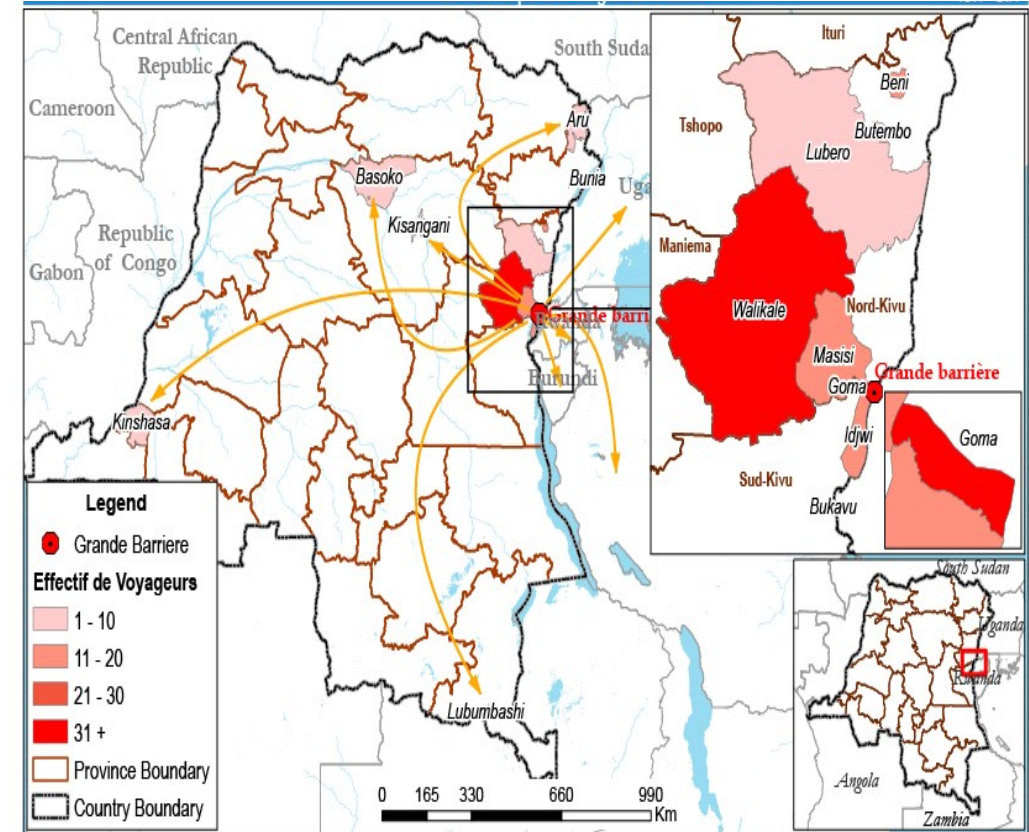
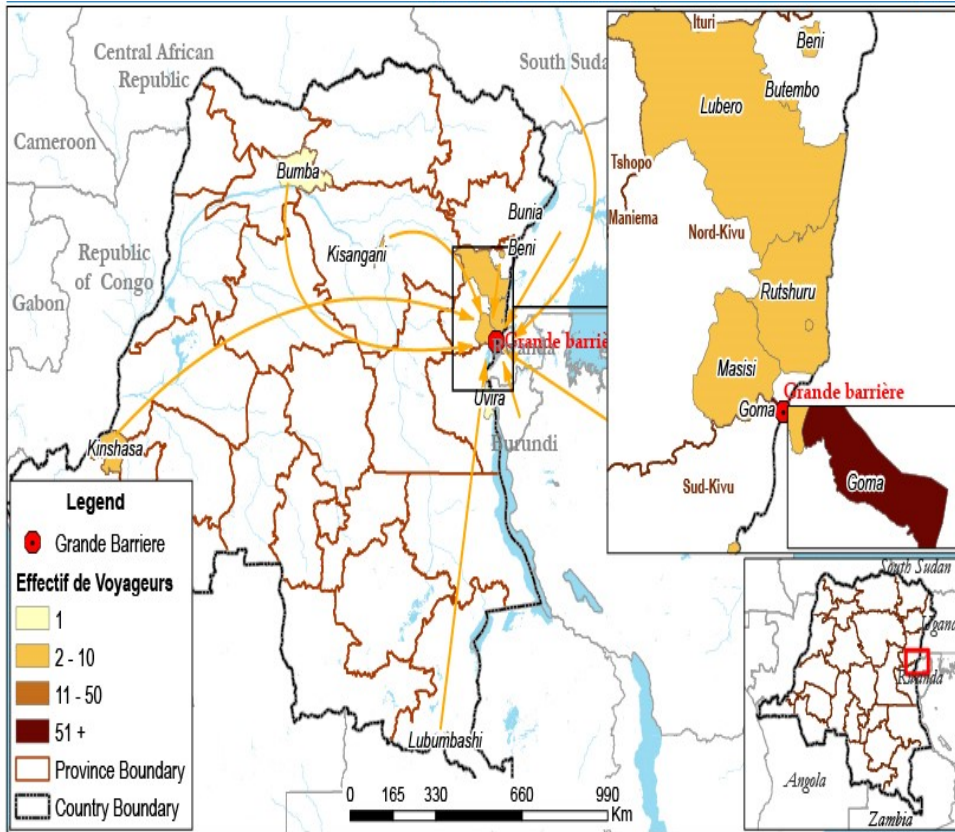
PORT PUBLIC DE GOMA - DESTINATION DES VOYAGEURS



- Le Port public de Goma fait la liaison entre les provinces du Nord Kivu et le Sud Kivu. La quasi-totalité des déplacements enregistrés ont eu lieu entre le territoire de Goma et celui de Bukavu au Sud Kivu. La seule provenance/destination étrangère est la république du Rwanda, et elle représente moins de 0,1% des flux.
- 58,1 % des voyageurs ont déclaré être en provenance de Goma, 35,5% de Bukavu et 2,8% de Idjwi. Les voyageurs restants sont en provenance des territoires de Butembo, Fizi, Kabare, Kalehe, Masisi, Uvira, Walikale et Walungu.
- 51,8% des voyageurs enregistrés sont à destination de Bukavu et 46% de Goma. Les autres territoires de destination (Fizi, Idjwi, Kabare, Kalehe, Kinshasa, Mwenga, Nyiragongo, Shabunda, Uvira et Walungu) représentent moins de 2% des flux.

GRANDE BARRIERE - PROVENANCE DES VOYAGEURS

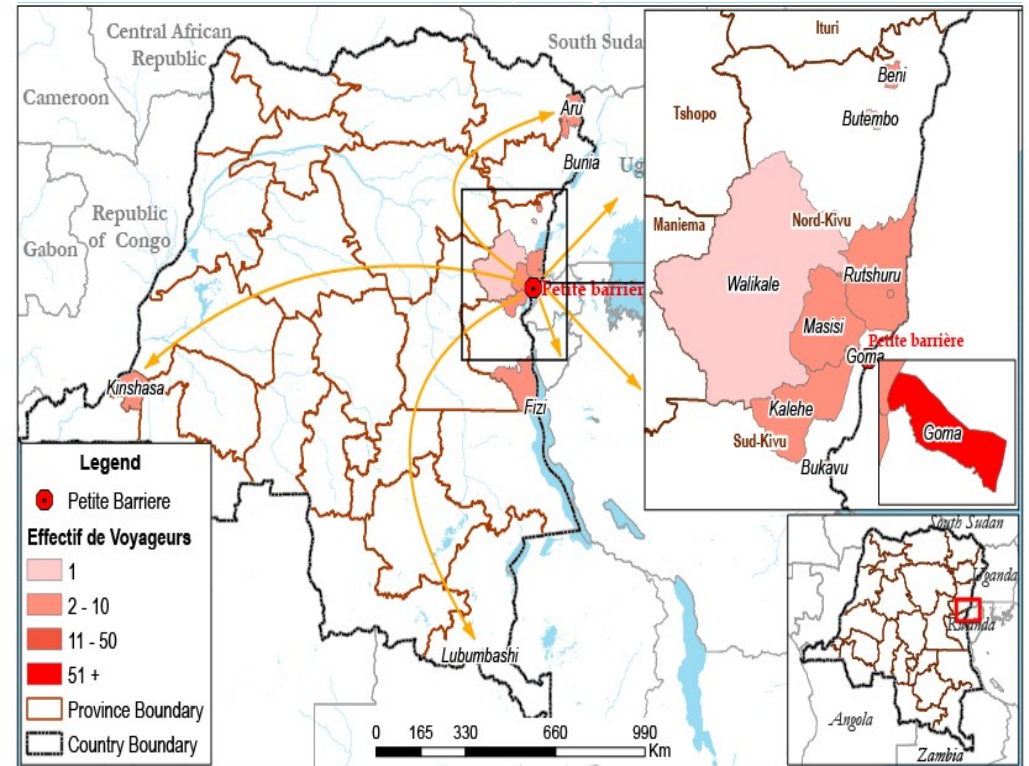
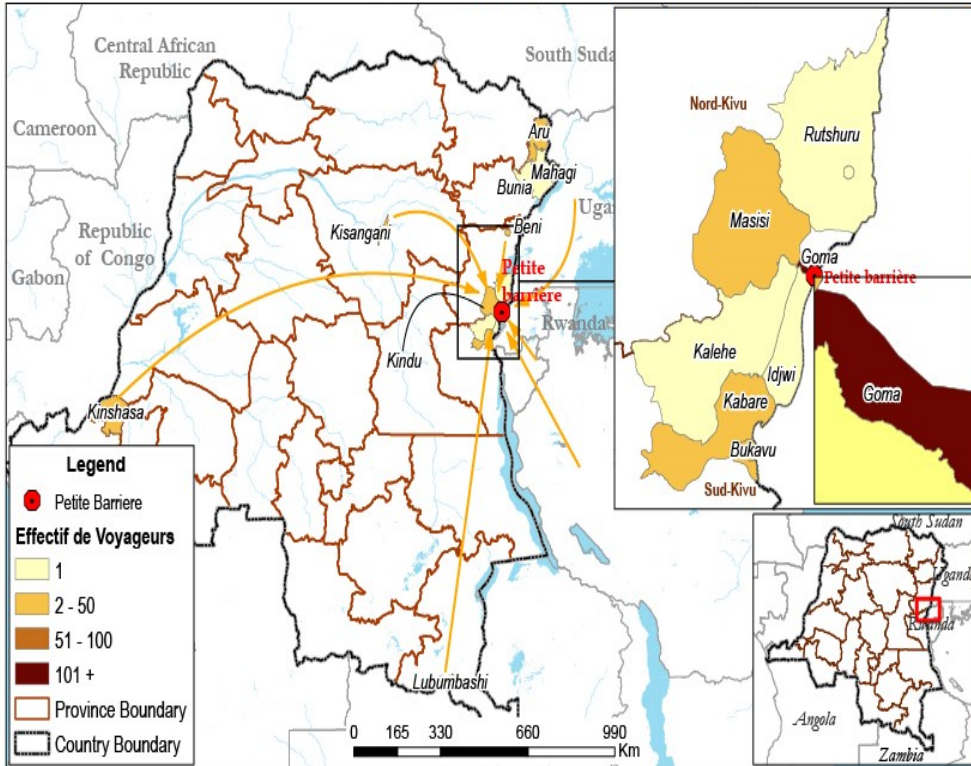
GRANDE BARRIERE - DESTINATION DES VOYAGEURS



- La Grande barrière est un point d'entrée international. Les principaux flux enregistrés se font entre le territoire de Goma, les provinces du Nord et du Sud Kivu ainsi que les pays voisins.
- 54 % des flux enregistrés sont en provenance de l'étranger, les principaux pays étant la République du Rwanda (27%), la République Unie de Tanzanie (6%) la République d'Ouganda (5,8%). Le territoire de Goma concentre la quasi-totalité des flux en provenance de la RDC (94,1%)
- La part des flux à destination de l'étranger n'est que 43,2%, alors que Goma concentre plus des 2/3 de la destination des flux enregistrés (88,8%), suivie par Walikale (1,5%) et enfin Beni (1,5%) qui est une zone de santé affectée par l'épidémie de MVE.

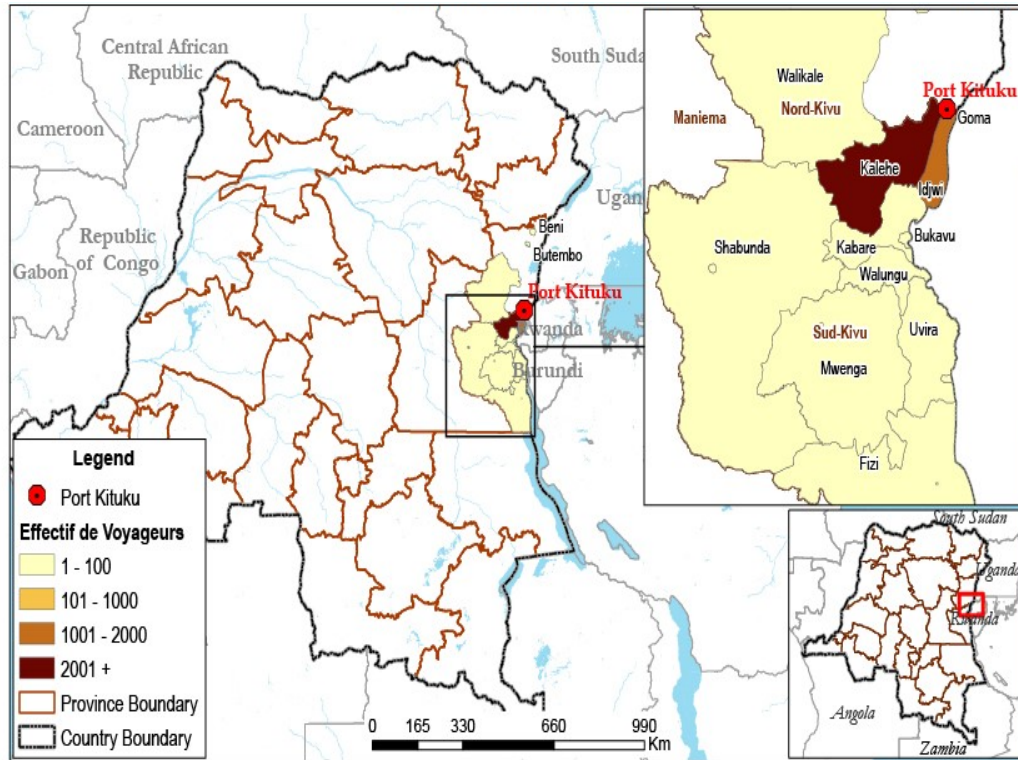
PETITE BARRIERE - PROVENANCE DES VOYAGEURS

PETITE BARRIERE - DESTINATION DES VOYAGEURS

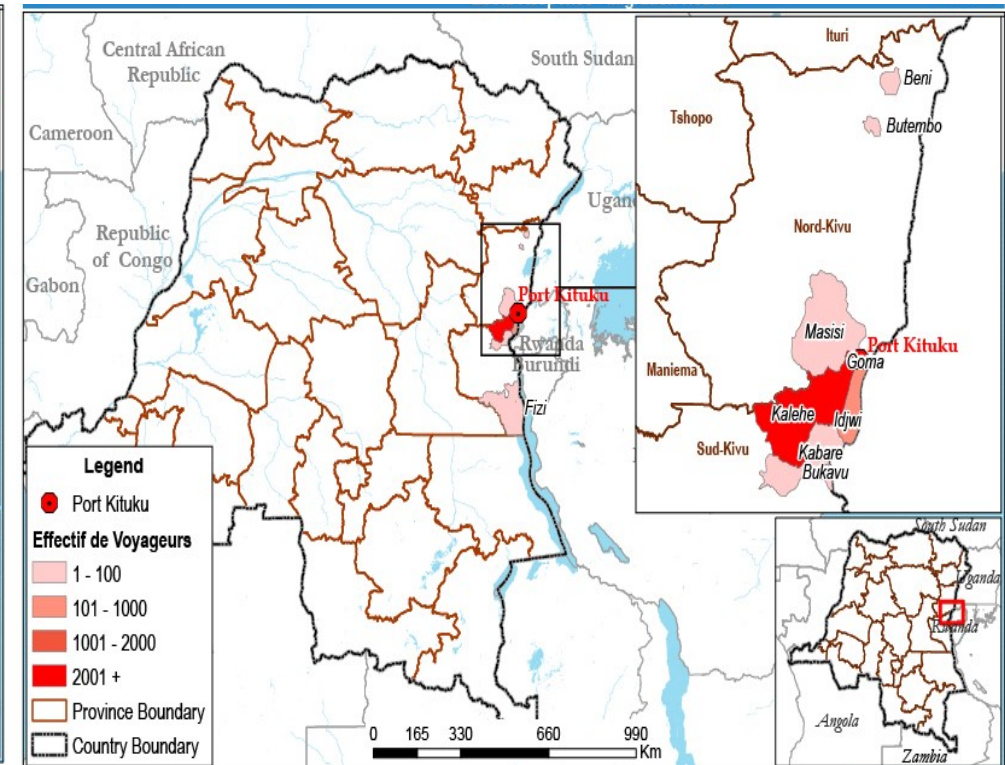


- La Petite barrière est un point d'entrée international comme la Grande Barrière. Les principaux flux enregistrés se font entre le territoire des pays voisins et ceux des provinces du Nord et du Sud Kivu.
- 64,9 % des flux enregistrés sont en provenance de l'étranger, les principaux pays étant la République de l'Ouganda (40,8%), la République du Rwanda (20,9%), la République Unie de la Tanzanie (1%) et la République du Burundi (0,8%). Le territoire de Goma concentre la quasi-totalité des flux en provenance de la RDC (90,3%)
- La part des flux à destination de l'étranger n'est que 32,2%, alors que les flux enregistrés pour la destination Goma est de (97,2%), suivi par Bukavu (1,3%), Kinshasa (0,3%), enfin Beni, Aru, Fizi, Masisi (1,5%) pour Chacun de ces territoires.

PORT KITUKU - PROVENANCE DES VOYAGEURS



PORT KITUKU - DESTINATION DES VOYAGEURS



- Le Port de Kituku fait la liaison entre les provinces du Nord Kivu et le Sud Kivu. La quasi-totalité des déplacements enregistrés ont eu lieu entre le territoire de Goma et celui de Kalehe au Sud Kivu. La seule provenance/destination étrangère est la république du Rwanda, et elle représente moins de 0,1% des flux
- 59,8 % des voyageurs ont déclaré être en provenance de Kalehe, 27% de Goma et 11% de Idjwi. Les voyageurs restants sont en provenance des territoires de Butembo, Beni, Fizi, Kabare, Kalehe, Masisi, Uvira, Walikale et Walungu.
- 72,2% des voyageurs enregistrés sont à destination de Goma et 24,3% de Kalehe. Les autres territoires de destination (Beni, Bukavu, Fizi, Butembo, Idjwi, Kabare, Kalehe, Masisi) représentent moins de 3,4% des flux

Limites et améliorations

Les données utilisées dans le cadre de cette analyse, ne représentent qu'une partie des flux réels de population, et ceci pour les raisons suivantes :

- Le manque de motivation des agents du PNHF lié au retard de paiement de leur salaire, ce qui a eu un impact sur la qualité du travail fourni (horaires non respectés, fiches remplies de manière incomplète, journée non travaillée, grève) et donc sur la couverture temporelle de l'enquête.
- Les mobilités quotidiennes (domicile/travail) n'ont pas été enregistrées à la Grande barrière et Petite Barrière

En conséquence, les flux sont sous-estimés, principalement au niveau de la Grande barrière, Petite Barrière du Port public de Goma, Port de Kituku .

Pour améliorer la qualité des données qui feront l'objet des prochains rapports, les mesures suivantes ont été prises :

- Prise en charge du paiement des prestataires du PNHF travaillant aux PCS de Goma à la demande du Ministère de la Santé Publique, pour les mois d'août, septembre et octobre.
- Affectation de 10 encodeurs OIM aux PCS, pour superviser les activités de suivi des flux de mobilité et effectuer directement la saisie de la Fiche de mobilité (à

partir du 22 octobre).

- Enquête renforcée sur 3 jours au niveau de chaque PCS pour une estimation fiable du nombre moyen de voyageurs par jour.
- Amélioration des conditions de travail : les 5 PCS où sont réalisés les activités de suivi des flux de mobilité ont été équipés de cabanes et salles d'isolement (début octobre pour le port de Goma, début novembre pour Grande barrière et l'aéroport).
- L'approvisionnement en matériel est effectué en continu et en fonction des besoins.

Contacts et bailleurs de fonds

OIM REPUBLIQUE DEMOCRATIQUE DU CONGO

372 Avenue Colonel Mondjiba, Bâtiment 58, Concession
Utex/Immotex, Kinshasa, Ngaliema, DR Congo
+243. 81 032 55 33
iomkinshasa@iom.int
www.drcongo.iom.int

Aki YOSHINO
ayoshino@iom.int

Benson MAINA
bemaina@iom.int



**Don du
Peuple Japonais**



Aide humanitaire
et Protection civile

© Organisation Mondiale de la Santé et l'Organisation internationale pour les migrations, 2018. Certains droits réservés. La présente publication est disponible sous la licence [CC BY-NC-SA 3.0 IGO](https://creativecommons.org/licenses/by-nc-sa/3.0/)